

**FEIDER**  
MACHINES



**TEPELNÝ ŘEZACÍ STROJ**

**FDB58**

**NÁVOD K POUŽITÍ**

UPOZORNĚNÍ: Před použitím výrobku si přečtěte návod k použití.

## **OBSAH**

<b>1. BEZPEČNOSTNÍ POKYNY .....</b>	<b>3</b>
<b>2. VÝROBEK .....</b>	<b>9</b>
<b>3. MONTÁŽ.....</b>	<b>11</b>
<b>4. REFUELLING .....</b>	<b>12</b>
<b>5. OPERACE .....</b>	<b>14</b>
<b>6. ÚDRŽBA A SERVIS .....</b>	<b>15</b>
<b>7. ŘEŠENÍ PROBLÉMŮ .....</b>	<b>19</b>
<b>8. PROHLÁŠENÍ O SHODĚ .....</b>	<b>20</b>
<b>9. ZÁRUKA.....</b>	<b>21</b>
<b>10. SELHÁNÍ VÝROBKU .....</b>	<b>22</b>
<b>11. VÝJIMKY Z POJIŠTĚNÍ .....</b>	<b>23</b>

# 1. BEZPEČNOSTNÍ POKYNY

## **POZOR!**



Přečtěte si tuto příručku a porozumějte jí. Vždy dodržujte bezpečnostní opatření uvedená v této příručce. Nesprávné použití může způsobit vážné zranění! Tento návod uchovávejte na bezpečném místě!

## **POZOR!**

PALIVA S VÍCE NEŽ 10 % ETANOLU NEJSOU SCHVÁLENA PRO POUŽITÍ VE DVOUTAKTNÍCH MOTORECH!

Použití alternativních paliv, jako je E-20 (20 % ethanol), E-85 (85 % ethanol) nebo jiných paliv, která nesplňují požadavky, není pro použití v dvoutaktních benzinových motorech schváleno!

POUŽITÍ JINÝCH PALIV MŮŽE ZPŮSOBIT NÁSLEDUJÍCÍ PROBLÉMY:

Špatný výkon motoru, ztráta výkonu, přehřátí, ucpání palivovými parami, špatný záběr spojky, předčasné poškození palivového potrubí, předčasné poškození těsnění, předčasné poškození karburátorů.

**P O U Ž I T Í N E S P R Á V N Ě H O P A L I V A A N E B O O L E J E P R O D V O U T A K T N Í M O T O R Y V E D E K E Z T R Á T Ě Z Á R U K Y N A M O T O R !**

## 1.1 BEZPEČNOSTNÍ OPATŘENÍ

Jelikož je fréza velmi rychlý nástroj, může být její nesprávné použití nebezpečné. Abyste předešli poškození zařízení nebo zranění osob, je **VELMI DŮLEŽITÉ** přečíst si a dodržovat tato bezpečnostní opatření před zahájením používání tohoto stroje.

### 1. Pracovní oblast

- a) V pracovním prostoru se nesmí nacházet hořlavé nebo výbušné materiály nebo předměty.
- b) Prostor kolem pracovní zóny musí být uklizený, přehledný, s dobrou viditelností a dobře větraný. Obsluha musí stát na neklouzavém podkladu. Buďte velmi opatrní při práci v mokrých oblastech nebo v období dešťů (déšť, sníh, mráz, led).
- c) Během práce s pilou se musí kolemjdoucí osoby zdržovat mimo pilu. Děti, postižené osoby a zvířata se musí vždy držet mimo pracovní prostor.
- d) Řezný nástroj může na obsluhu vrhnout předmět. Proto je důležité správně umístit řezaný předmět, aby se předešlo případným nehodám.
- e) Organizujte prováděné práce a věnujte zvláštní pozornost průzkumu místa, abyste zjistili nebezpečí, jako jsou elektrické kabely a hořlavé látky.
- f) Pomocí výstražných značek informujte osoby, aby nevstupovaly do pracovního prostoru.

### 2. Řezný kotouč

- a) Před instalací kotouče se ujistěte, že maximální provozní rychlost kotouče je vyšší nebo stejná jako rychlost otáčení vašeho kotouče.
- b) Pokud je řezný kotouč poškrábaný nebo odřený, často jej kontrolujte; okamžitě jej vyměňte. Poškozené kotouče mohou způsobit vážné zranění.

- c) Nikdy nepoužívejte kotouče ze slinutého karbidu, kotouče na řezání dřeva nebo kotouče pro kotoučové stroje. V opačném případě by mohlo dojít k vážnému zranění nebo dokonce smrti.
- d) Používejte vhodné nože pro různé typy řezaného materiálu.
- e) Diamantové kotouče mají lepší řezný výkon než brusné kotouče. Kotouče mají uprostřed ocel a diamantové částice jsou rozprostřeny po jejich řezných plochách.
- f) Diamantový kotouč lze použít k řezání za tepla i za studena. Řezání za studena prodlužuje životnost diamantových kotoučů.
- g) Při instalaci nože dbejte na to, aby šipka na noži ukazovala správný směr otáčení.
- h) Motor musí být během montáže nože vypnutý.
- i) Správná instalace řemene je velmi důležitá. A pokud nedošlo k nesprávnému nastavení, je třeba dodržet postup napínání podle popisu v této příručce.
- j) Používejte pouze řezné kotouče určené pro použití v přenosných řezačkách.
- k) Varování - Nepoužívejte řezné kotouče, které nejsou určeny pro přenosné řezačky betonu. Tento typ kotouče může způsobit nehody a zranění.
- l) Používejte pouze kotouče určené pro tento typ stroje. Je zakázáno používat jakýkoli jiný typ řezacího příslušenství. Stroj musí mít povolené otáčky, které se rovnají alespoň maximálním otáčkám vřetena uvedeným na stroji.
- m) Zkontrolujte, zda není fréza prasklá, deformovaná nebo nevyvážená. Nepoužívejte stroj, který tento požadavek nesplňuje.
- n) Varování - nenechávejte motor běžet bez dozoru, např. na zemi.
- o) Nepřepřpravujte stroj se spuštěným motorem.
- p) Upozornění - Stroj se nesmí používat v přítomnosti hořlavých látek a plynů. Vždy zajistěte dostatečné větrání.
- q) Upozornění - stroj produkuje výfukové plyny, které obsahují uhlovodíky a benzen; je třeba zajistit dostatečné větrání nejen při použití v interiéru, ale také při práci ve výkopech, příkopech nebo jiných uzavřených prostorech.

### 3. Operátor

- a) Řezačku smí používat pouze jedna osoba.
- b) Obsluha musí být vždy v dobré fyzické kondici a nesmí být pod vlivem látek, jako jsou drogy nebo alkohol, protože ty mohou ovlivnit zrak nebo obratnost. Dělejte si několik přestávek, abyste předešli únavě. V pracovním prostoru se nesmí zdržovat diváci, zejména děti.
- c) Nikdy nepoužívejte řezačku bez dozoru. Neproškolené osoby nesmí tento stroj používat.
- d) Nikdy nepůjčujte ani nepronajímejte stroj bez uživatelské příručky.
- e) Uživatel se musí řídit školicím programem, aby byla zajištěna bezpečná práce s frézou.
- f) Vyvarujte se nošení volného oblečení, šátků, náhrdelníků a rozevlátých kalhot. Noste kompletní ochranný oděv nebo dlouhé kalhoty a bezpečnostní obuv, která chrání vaše nohy. Vyhněte se nošení šortek.

- g) Při manipulaci s řezačkou si chráňte ruce rukavicemi. Protiskluzové rukavice usnadňují manipulaci a chrání vaše ruce.
- h) K ovládání řezačky používejte obě ruce. Pevně držte přední a zadní rukojeť. Po celou dobu udržujte rovnováhu.
- i) Důležitá je dobrá rovnováha. Noste boty s protiskluzovou podrážkou. Důrazně se doporučuje bezpečnostní obuv vyztužená ocelí.
- j) Abyste zabránili poranění očí, nikdy nepoužívejte tento přístroj bez ochranných brýlí, které plně chrání vaše oči. Vhodná ochrana očí je nezbytná!
- k) Používejte pevnou, schválenou ochrannou přilbu, která chrání vaši hlavu. Hluk z frézy by mohl poškodit váš sluch. Neustále používejte ochranu sluchu nebo chrániče sluchu.
- l) Používejte ochrannou masku. Řezání v pracovním prostoru a řezání betonu, kovu a jiných materiálů, při kterém může vznikat prach, mlha nebo výpary obsahující chemické látky, může způsobit zranění nebo vážné onemocnění, jako jsou poruchy dýchání, rakovina, poruchy reprodukce a další poruchy. Při řezání dřeva, betonu a dalších materiálů obsahujících ve svém složení oxid křemičitý může vznikat krystalický oxid křemičitý. Křemík je součástí písku, křemene, cihlářské hlíny, žuly a mnoha dalších minerálů a hornin. Doporučuje se používat schválenou masku.
- m) Neřežte materiály obsahující azbest, protože azbest nebo azbestový prach může způsobit vážné zranění osob. Vyvarujte se řezání vysoce těkavých materiálů nebo hořlavých látek.
- n) Nenechávejte stroj bez dozoru.
- o) Nástroj používejte pouze k určenému účelu. Všechny ostatní operace jsou zakázány.
- p) Nářadí nepoužívejte delší dobu. Omezte dobu jeho používání a během práce si dopřejte několik přestávek.
- q) Dlouhodobé používání tohoto výrobku vystavuje obsluhu vibracím a může vést k t a k z v a n é nemoci "bílých prstů". Chcete-li snížit riziko, noste rukavice a mějte ruce v teple. Pokud se objeví některý z příznaků syndromu "bílých prstů", okamžitě vyhledejte lékařskou pomoc. Mezi příznaky "bílého prstu" patří necitlivost, ztráta citu, brnění a bolest, ztráta síly, změny barvy nebo kožní problémy. Tyto příznaky se obvykle objevují na prstech, rukou nebo zápěstí. Riziko se zvyšuje při nízkých teplotách.
- r) Varování - při práci se mohou vyskytnout nebezpečí, jako jsou reaktivní pohyby (tj. šplhání, tahání, skřípnutí a zejména rotační reakce); stroj vždy pevně držte, kontrolujte pracovní prostor a vždy pracujte na stabilním, bezpečném povrchu. Na stroj nepůsobte silou.

#### **4. Kontrola nože před použitím**

- a) Ujistěte se, že v blízkosti spotřebiče nejsou žádné volné předměty.
- b) S výjimkou seřizovacích šroubů karburátoru musí být všechny ostatní šrouby, matice, vruty a víčka palivové nádrže řádně dotaženy. Ujistěte se, že jsou všechny hadice palivového systému správně připojeny a netěsní.
- c) Zkontrolujte, zda se nože správně otáčejí a zda lze startovací šňůru vytáhnout a zasunout bez zaseknutí.
- d) Zkontrolujte správnou funkci spouště, tlačítka pojistky spouště, páčky sytiče, dekompresoru a jističe.

- e) Zkontrolujte, zda ochranný kryt nože nemá vizuální vady. V případě potřeby upravte kryt nože tak, aby jiskry a úlomky vznikající při řezání nesměřovaly na obsluhu.
- f) Zkontrolujte, zda je klínový řemen napnutý.
- g) Zkontrolujte, zda z pily neuniká benzín.
- h) Ujistěte se, že jsou hlavní víko a rukojeti suché a čisté.

### **5. Bezpečnostní opatření při spuštění**

- a) Udržujte rovnováhu a zajistěte si nohy. Pokud je pila poškozená, stroj nespouštějte. Musí být správně sestavena a seřízena.
- b) Pokud je nůž poškozený, stroj nespouštějte. Musí být správně sestaven a seřízen.
- c) Pro zahájení práce postavte stroj pevně na zem a ujistěte se, že se nůž nedotýká země ani řezaného předmětu.
- d) Silně zatáhněte za startér a jemně jej zatlačte zpět na místo. Rukojeť nenechávejte v polovině.

### **6. Bezpečnostní opatření týkající se provozu**

- a) Při pevném držení pily udržujte rovnováhu a pevný postoj.
- b) Stisknutím spouště postupně zrychlujte motor. Před zahájením práce počkejte, až nůž dosáhne maximální rychlosti.
- c) Jemně pohybujte rotujícím nožem směrem k řezanému předmětu a postupně zvyšujte tlak, jakmile se řezné hrany dostanou do kontaktu s předmětem. Ujistěte se, že je hloubka řezu správná.
- d) Během řezání neměňte směr nebo se neotáčejte, protože by mohlo dojít k výraznému torznímu zatížení nože a jeho selhání. Pohybujte se strojem pouze v přímém směru, dopředu a/nebo dozadu ve směru řezu.
- e) Při řezání dodržujte vzdálenost mezi svým tělem a pilou; dbejte na to, aby se vaše tělo nedostalo do kontaktu s rotujícími částmi.
- f) Po dokončení řezání pilovým kotoučem uvolněte tlak na pilu. Odříznutá část předmětu může odpadnout, proto se vyvarujte rozdrčení nebo ohnutí pily.
- g) Kdykoli uslyšíte neobvyklý hluk vycházející z frézy, okamžitě přestaňte řezat a stroj zkontrolujte (Poznámka: tlumič a nůž jsou v této době velmi horké). Nezačínejte znovu pracovat, dokud nebude problém vyřešen.
- h) Neprovádějte žádné seřizování, údržbu nebo odstraňování závad za chodu stroje.
- i) Při pokračování v řezu nebo otáčení nože pod úhlem buďte opatrní. Rovněž je třeba dávat pozor na tlak, který vyvíjíte na čepel, aby nedošlo k jejímu poškození.

### **7. Opatření při doplňování paliva**

- a) Stroj doplňujte pouze v dobře větraném prostředí.
- b) Před doplněním paliva nechte motor přirozeně vychladnout. Neprovádějte opatření k urychlení chlazení motoru.
- c) Opatrně sejměte víčko palivové nádrže, aby se pomalu uvolnil případný tlak zachycený v nádrži.
- d) Po natankování dotáhněte víčko palivové nádrže a odstraňte případné netěsnosti.
- e) Během tankování nekuřte.
- f) Při doplňování paliva s sebou neberte žádné zdroje vznícení.

g) Při řezání dávejte pozor na rozlité palivo a jiskry. V případě rozlití přerušete práci a vyčistěte prostor a stroj. Před dalším spuštěním se ujistěte, že je oblast bezpečná.

## 8. Doprava

- Před změnou polohy pily vždy zastavte motor.
- Při přepravě stroje se vyvarujte popálení o tlumič hluku.
- Dbejte na to, aby se pila nedostala do kontaktu s podlahou nebo tvrdými předměty.

## 9. Údržba

- Provádět údržbu nebo opravy v čistém a uklizeném prostředí. Používejte čisté nářadí a pracujte s ním opatrně.
- Disk nijak neupravujte. Používejte pouze identické náhradní díly.
- Nůž je určen pouze k řezání a nesmí se používat k roztahování nebo zvedání předmětů ani jako nástroj k broušení bočními stranami nože.

## 10. Úložiště

- Před uložením stroje proveďte údržbu a čištění.
- Přístroj skladujte na suchém místě mimo dosah dětí. Doporučujeme jej uchovávat v krabici.

## 1.2 SYMBOLY

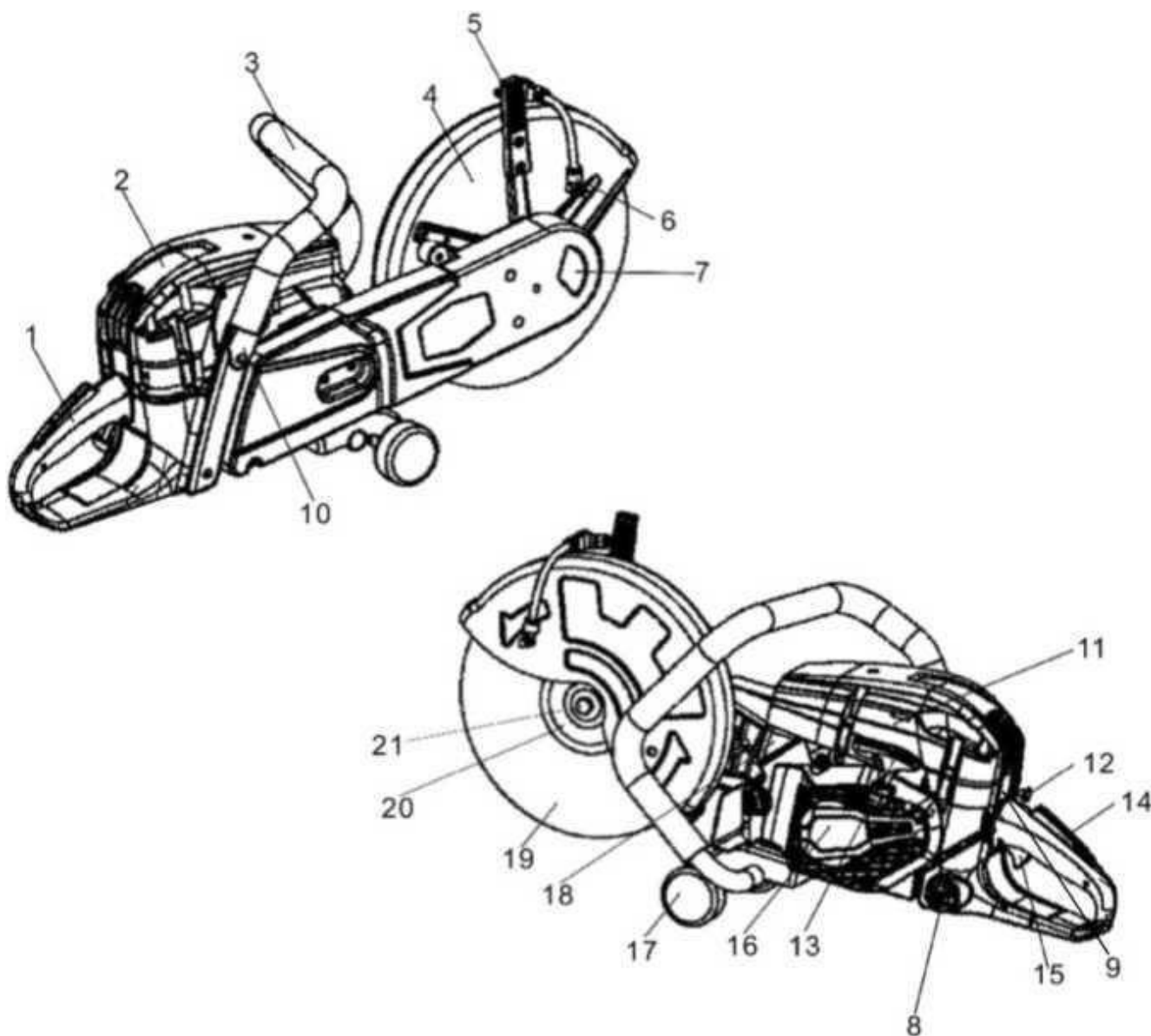
	PŘEČTĚTE SI POKYNY
	POZOR! NEBEZPEČÍ POSTŘÍKÁNÍ - DRŽTE LIDI DÁL!
	POZOR! RIZIKO VDECHNUTÍ TOXICKÝCH PLYNŮ
	POZOR! NEBEZPEČÍ POŘEZÁNÍ ŘEZACÍM ZAŘÍZENÍM
	POZOR! NEBEZPEČÍ VÝBUCHU
	POZOR NA ODRAZ

	NEPOUŽÍVEJTE ZLOMENÉ ČEPELE
	NEPOUŽÍVEJTE PILOVÉ KOTOUČE
	ZAMEZTE KONTAKTU S HOŘLAVÝMI PRODUKTY
	NEPOUŽÍVEJTE STROJ ZA DEŠTĚ
	NOSIT OCHRANNOU MASKU
	NOSIT OCHRANU SLUCHU
	NOSIT OCHRANU OČÍ
	NOSIT OCHRANNOU PŘILBU
	NOSIT OCHRANNÉ POMŮCKY (HELMU, BRÝLE, OCHRANU SLUCHU).
	VÝSTRAŽNÝ SYMBOL
	GARANTOVANÁ HLADINA AKUSTICKÉHO VÝKONU



## 2. VÝROBEK

### 2.1 POPIS

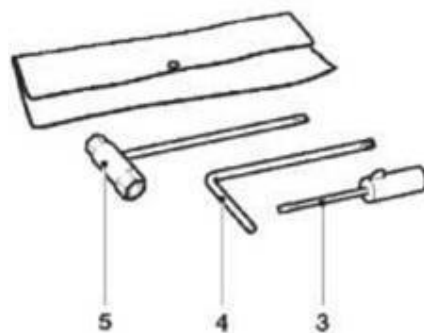
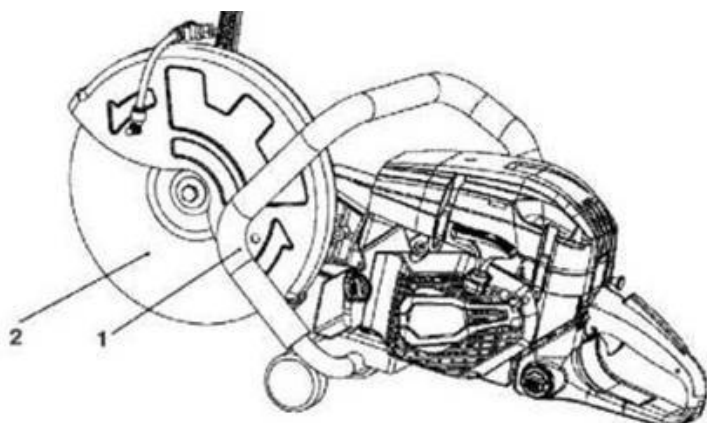


- |                            |                        |
|----------------------------|------------------------|
| 1. Rukojeť                 | 12. Startér            |
| 2. Kryt vzduchového filtru | 13. Startovací rukojeť |
| 3. Trubková rukojeť        | 14. Zámek spouště      |
| 4. Ochranný kryt           | 15. Spouštěč           |
| 5. Nastavení rukojeti      | 16. Startér            |
| 6. Nastavovací šroub       | 17. Kola               |
| 7. Ochranný kryt pásu      | 18. Tlumič hluku       |
| 8. Víčko palivové nádrže   | 19. Řezný kotouč       |
| 9. Přepínač ON/OFF (I/O)   | 20. Velký talíř        |
| 10. Trubkový kryt rukojeti | 21. Šrouby             |
| 11. Víko                   |                        |

## 2.2 TECHNICKÉ INFORMACE

Typ motoru	1E58F-1 Dvoutaktní jednoválec, vzduchem chlazený
Cestování	58 cm <sup>3</sup>
Karburátor	Walbro
Zapalovací svíčka	TORCH
Power	2,4 kW při 8500/min
Objem palivové nádrže	550 ml
Směšovací poměr (palivo/dvoutaktní olej)	40 :1
Hmotnost	10,4 kg
Kotoučová pila	Ø305 mm x Ø25,4 mm
Rychlost řezného kotouče :	4800/min
Utahovací moment pro upevnění kol, v newtonmetrů (Nm).	28,6
Minimální vnější průměr příruby, df, in milimetrů (mm).	97 mm
Průměr vřetena	25 mm
Maximální otáčky vřetena	4800/min
Hladina akustického tlaku LpA	92,5 dB(A), K=3dB(A)
Hladina akustického výkonu LwA	111dB(A), K=3dB(A)
Zaručená hladina akustického výkonu podle 2000/14/ES	116 dB(A)

## 2.3 DALŠÍ OBSAH



1. Řezací stroj
2. Řezný kotouč
3. Šroubovák
4. Úhlový šroubovák
5. Univerzální klíč 13/19

Pokud uvedené díly nejsou součástí dodacího listu, obraťte se na svého obchodního zástupce.

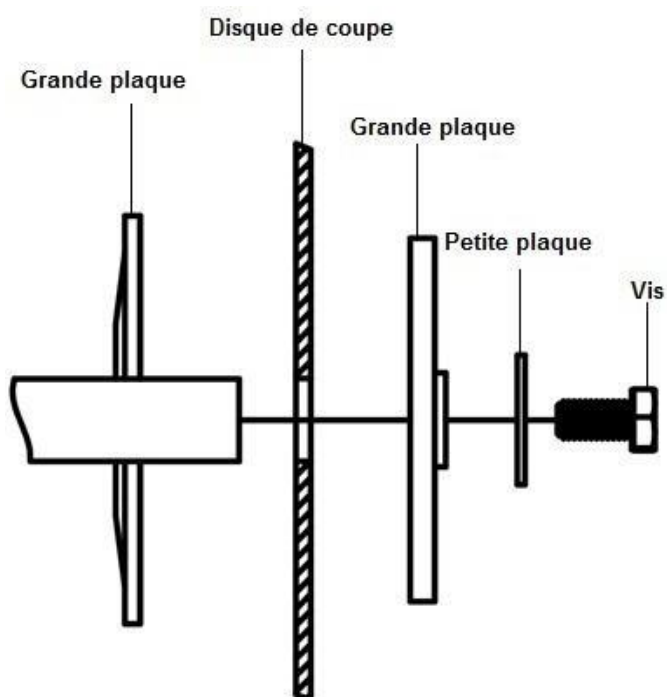
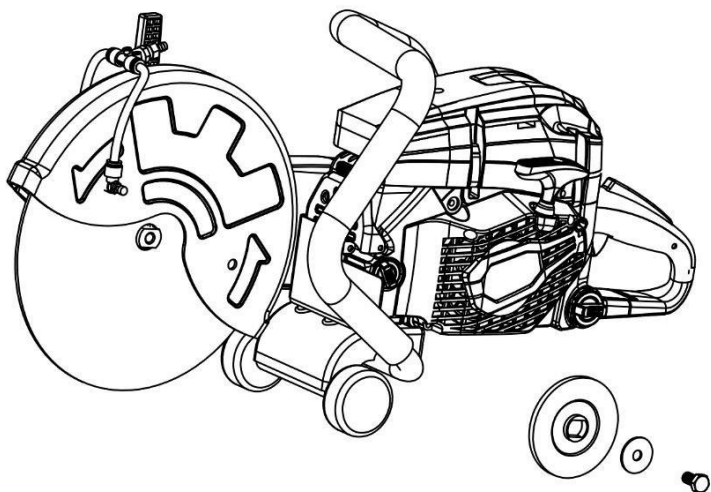
## 3. MONTÁŽ

### 3.1 MONTÁŽ ŘEZNÉHO KOTOUČE

-Umístěte stroj na rovný, stabilní povrch. Pokud jsou na stroji umístěny desky, je nutné je sejmout.

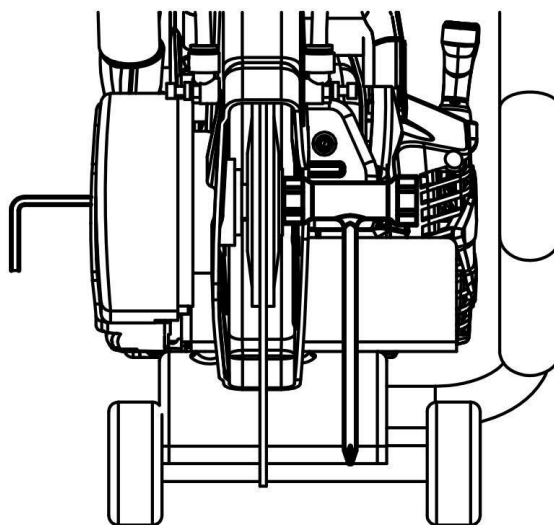
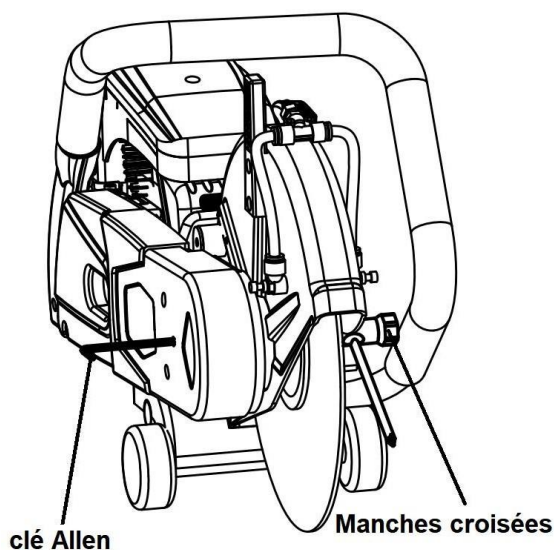
-Umístěte je na strom v následujícím pořadí :

- Velká plaketa
  - Řezný kotouč (směr řezání je vyznačen na kotouči)
  - Druhá velká plaketa
  - Malý talíř
- Poté disk přišroubujte pomocí vnějšího šestihranného šroubu M10\*20.



## 3.2 DEMONTÁŽ

- Do středového otvoru v ochranném krytu zasuňte imbusový klíč o průměru 4 mm.
- K uvolnění šroubu použijte šestihranný klíč M10\*20 s křížovou objímkou.
- Vyjměte malý talíř, velký talíř, řezný kotouč a druhý velký talíř.



## 4. REFUELLING

### 4.1 PALIVA A OLEJE

#### Varování

Tento nástroj používá ropné produkty (benzín a olej).

Při manipulaci s benzínem buďte obzvláště opatrní.

Nekuřte. Nedovolte, aby se benzín dostal do blízkosti plameny, jiskry nebo pneumatiky (nebezpečí výbuchu).



#### Mix

Toto nářadí je poháněno vysoce výkonným vzduchem chlazeným dvoutaktním motorem. Pracuje na směs benzínu a oleje pro dvoutaktní motory.

Motor je určen pro běžný bezolovnatý benzín.

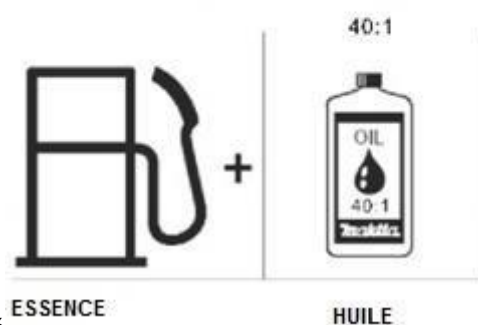
s minimálním oktanovým číslem 89 (R+M)/ 2 . Pokud není

Pokud není k dispozici palivo tohoto typu, můžete použít palivo s vyšším oktanovým číslem, ale nebude mít žádný vliv.

**Pro optimální výkon motoru a ochranu vašeho zdraví a životního prostředí používejte pouze bezolovnaté palivo.**

**K mazání motoru používejte syntetický olej pro vzduchem chlazené dvoutaktní motory, který se musí přidávat do paliva.**

**Správný poměr míchání je 40:1 (40 dílů benzínu na 1 díl oleje).**



**POZNÁMKA** Pro přípravu směsi paliva a oleje nejprve smíchejte plné množství oleje s požadovaným palivem a poté přidejte zbývající palivo. Před nalitím směsi do palivové nádrže ji dobře protřepejte (k míchání použijte dodanou nádobu).

**Upozornění:** Víčko palivové nádrže otevírejte opatrně, protože v něm mohl vzniknout tlak!

Pro zajištění bezpečného provozu není rozumné přidávat více motorového oleje, než je uvedeno. To by

bude mít za následek pouze vyšší produkci zbytků spalování, které budou znečišťovat životní prostředí a ucpávat výfukový kanál ve válci i tlumič výfuku. Kromě toho se zvýší spotřeba paliva a sníží se výkon.

### **Skladování paliva**

Paliva mají omezenou trvanlivost. Palivo a palivové směsi stárnou odpařováním, zejména při vysokých teplotách. Stárnoucí paliva a palivové směsi mohou způsobit problémy se startováním a poškození motoru. Nakupujte pouze takové množství paliva, které se spotřebuje během několika následujících měsíců. Při vysokých teplotách by se palivo po smíchání mělo spotřebovat do 6 až 8 týdnů.

**Palivo skladujte pouze ve vhodných nádobách na suchém, chladném a bezpečném místě!**

### **VYHNĚTE SE KONTAKTU S OČIMA**

Výrobky na bázi minerálních olejů odmašťují pokožku. Pokud vaše pokožka přichází do kontaktu s těmito látkami opakovaně po delší dobu, dochází k jejímu vysušování a mohou vznikat různá kožní onemocnění. Je také známo, že se mohou objevit alergické reakce. Při kontaktu s olejem může dojít k podráždění očí. Pokud se vám olej dostane do očí, okamžitě je vypláchněte čistou vodou. Pokud jsou oči stále podrážděné, okamžitě vyhledejte lékaře!

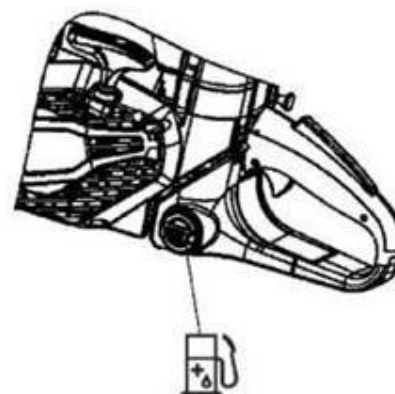
## **4.2 REFUELLING**

### **DŮLEŽITÉ:**

#### **DODRŽUJTE BEZPEČNOSTNÍ POKYNY :**

- a) Při manipulaci s palivou buďte opatrní a obezřetní.
- b) Motor musí být zastaven a ochlazen
- c) Důkladně vyčistěte okolí hrdla palivové nádrže, abyste zabránili vniknutí nečistot do nádrže.
- d) Umístěte řezačku na rovný povrch.
- e) Odšroubujte uzávěr palivové nádrže a naplňte nádrž palivovou směsí. Dbejte na to, aby nedošlo k rozlití paliva.
- f) Uzávěr palivové nádrže našroubujte zpět rukou.
- g) Po doplnění paliva vyčistěte víčko a palivovou nádrž.

**Nikdy nenastartujte ani nepoužívejte frézu na stejném místě, kde bylo natankované palivo. Pokud se palivo dostane do kontaktu s vaším oděvem, okamžitě se převlečte.**



Carburant

## 5. OPERACE

### 5.1 STARTOVÁNÍ MOTORU

#### VAROVÁNÍ :

Frézu spouštějte až po dokončení montáže a kontroly.

a) Udržujte vzdálenost alespoň 3 m od místa, kde jste podávali frézu.

b) Ujistěte se, že dobře sedíte, a položte frézu na podlahu tak, aby se řezný kotouč nicem nedotýkal.



### 5.2 ZÁSOBOVÁNÍ VODOU

Přívodní vodovodní potrubí (z tlakové nádrže nebo jiného zdroje) se připojuje přes vodní sadu na ochranném krytu. Průtok vody lze nastavit pomocí regulačního šroubu. Zasuňte 1/2" hadici do držáku.

Pro pomalejší průtok otáčejte seřizovacím šroubem ve směru hodinových ručiček.

Pro rychlejší průtok otáčejte proti směru hodinových ručiček.

### 5.3 STUDENÝ START

- Stroj zapněte stisknutím tlačítka ON/OFF (I/O) do polohy I.

-Zatáhněte za páčku sytiče. Ta se zavře a plynová páka se posune do startovací polohy.

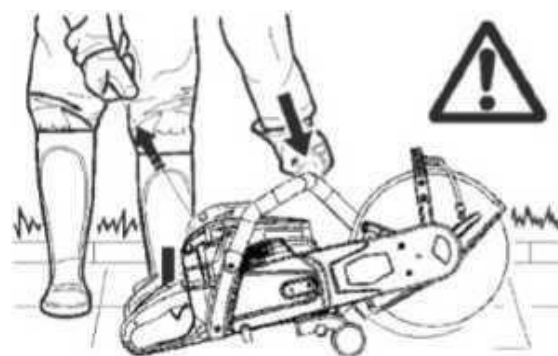
-Opatrně táhněte za startovací kabel, dokud neuslyšíte první kontakt (max. 3-5 zatažení).

-UPOZORNĚNÍ Netahejte za startovací kabel déle než přibližně 50 cm/20'.

-Zatlačte páčku sytiče.

-Opatrně vytáhněte startovací kabel.

-Jakmile motor naběhne, uchopte zadní rukojeť, stiskněte pojistku spouště a poté spoušť.



### 5.4 HOT START

Postupujte stejně jako při studeném startu, ale není nutné zatáhnout za páčku sytiče. Pokud motor nenastartuje po 2 nebo 3 zataženích, zopakujte celý postup startování, jak je popsán pro studený start.

Poznámka: Pokud byl motor vypnut jen na krátkou dobu, lze pilu nastartovat bez použití páčky sytiče.

#### **STOP**

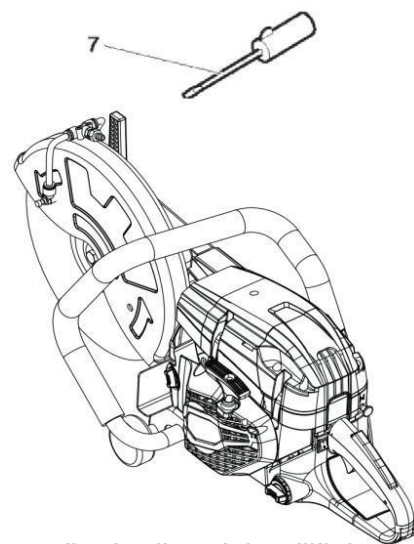
Vypněte stroj stisknutím tlačítka ON/OFF (I/O) v poloze O. Před údržbou nebo uložením stroje vyčkejte, až se disk zcela zastaví.

## 5.5 SEŘÍZENÍ KARBURÁTORU

Volnoběžné otáčky jsou přednastaveny z výroby. Při záběhu nového stroje však může být nutné provést drobnou úpravu.

seřízení volnoběžných otáček.

- Nastartujte motor a nechte ho běžet, dokud se nezahřeje (asi 3 až 5 minut).
- Použijte dodaný šroubovák (7). Má přivařenou patu pro nastavení.



## 5.6 SPRÁVNÉ VOLNOBĚŽNÉ OTÁČKY

- Pokud se řezací kotouč otáčí při volnoběhu motoru, otáčejte šroubem omezovače plynu (T) po malých krocích proti směru hodinových ručiček, dokud se kotouč nepřestane otáčet.
  - Pokud se motor na volnoběh náhle zastaví, vyšroubujte šroub mírně ve směru hodinových ručiček.
- Vypněte stroj.

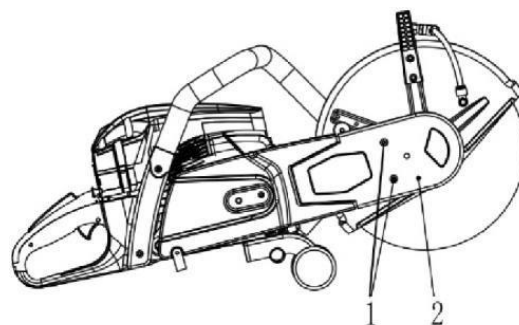
# 6. ÚDRŽBA A ÚDRŽBA

### VAROVÁNÍ :

- Před údržbou a servisem stroj demontujte ( jak je vysvětleno v části "Demontáž disku").
- Při manipulaci se strojem doporučujeme používat ochranné rukavice.
- Před údržbou a čištěním musí být stroj vychladlý.
- Stroj pravidelně udržujte a důsledně dodržujte pokyny uvedené v této příručce.
- Veškerou další údržbu, která není uvedena v tomto návodu k obsluze, a v případě problémů se strojem proveďte v servisním středisku.
- Stroj musí být vždy udržován v dobrém provozním stavu.
- Nedostatečné čištění a údržba zkracují životnost stroje, vedou ke špatným pracovním výsledkům a mohou způsobit poškození.
- Abyste předešli poruchám a nehodám, nepoužívejte nevyhovující náhradní díly ani neodstraňujte či neupravujte bezpečnostní komponenty. Vždy dodržujte pokyny uvedené v této příručce.

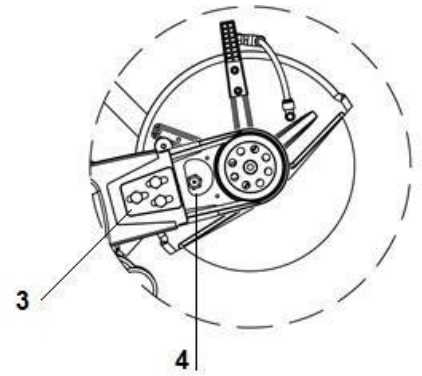
## 6.1 VÝMĚNA ŘEMENE

- a) Povolte šrouby (1) a sejměte kryt řemene (2).
- b) Povolte tři šrouby (3).
- c) Pomocí kombinovaného nástroje otočte maticí (4) přibližně o jednu otáčku proti směru hodinových ručiček.
- d) Odstraňte starý klínový řemen nebo jeho části.



pásek.

- e) Vyčistěte vnitřek kartáčkem.
- f) Vložte nový klínový řemen.
- g) Pomocí kombinovaného nástroje otočte matici (4) silou ve směru hodinových ručiček do původní polohy (klínový řemen je nyní napnutý).
- h) Znovu nasadte a utáhněte 3 šrouby (4).
- i) Nasadte kryt řemene (2) a utáhněte šrouby (1).



**Poznámka:** Klínový řemen je vysoce elastický, takže není třeba jej utahovat.

Opotřebovaný klínový řemen způsobuje, že vypínací kolo běží na nejnižší volnoběžné otáčky. V takovém případě je nutné klínový řemen vyměnit.

## 6.2 ČIŠTĚNÍ OCHRANNÉHO KRYTU

Vnitřní strana ochranného krytu se může časem ucpat zbytky materiálu, které, pokud se nahromadí, mohou bránit volnému otáčení řezného kotouče.

Z tohoto důvodu je nutné kapotu čas od času vyčistit.

Vyjměte řezný kotouč a odstraňte materiál nahromaděný uvnitř kapoty pomocí dřevěné lišty nebo podobného nástroje.

Vyčistěte hřídel a všechny vyjmuté části.

POZNÁMKA: Postup nasazení řezacího kotouče naleznete v části "Nasazení řezacího kotouče".

## 6.3 ČIŠTĚNÍ/VÝMĚNA VZDUCHOVÝCH FILTRŮ

### VAROVÁNÍ :

Před čištěním vzduchových filtrů vypněte motor! Nikdy nečistěte vzduchové filtry stlačeným vzduchem! K čištění pěnového vzduchového filtru (3) a kazetového filtru (6) nepoužívejte palivo.

Životnost motoru závisí na stavu a pravidelné údržbě filtračních prvků. Nedostatečná údržba a čištění v předepsaných intervalech může způsobit zvýšené opotřebení uvnitř motoru.

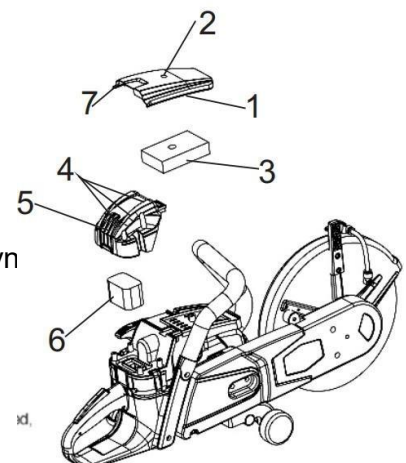
Pokud je vzduchový filtr poškozený, okamžitě jej vyměňte! Kusy látky nebo velké kusy částičky nečistot mohou motor zničit.

## 6.4 PĚNOVÝ FILTR

Uvolněte šroub (2) a sejměte kryt filtru (1). Vyjměte pěnový filtr (3) zpod krytu (1).

Pěnový filtr omyjte neutrálním čisticím prostředkem a vodou. Před opětovnou instalací nechte filtr zcela vyschnout.

Pokud je pěnový filtr příliš znečištěný, je třeba jej vyměnit za nový.





## 6.5 KAZETOVÝ FILTR

Uvolněte šrouby (4) na krytu a kryt sejměte. Vyměňte vnitřní filtr (6).

Chcete-li kazetový filtr vyčistit, jemně s ním poklepejte o povrch. Nečistěte ho vodou. Vyměňte kazetu každých 20 hodin provozu.

Poznámka: každých 6 hodin zkontrolujte a vyčistěte vzduchový filtr.

Pokud zaznamenáte pokles výkonu, snížení rychlosti nebo kouř z výfuku, okamžitě jej vyměňte.

## 6.6 VÝMĚNA ZAPALOVACÍ SVÍČKY

### VAROVÁNÍ :

Nedotýkejte se zapalovací svíčky nebo víčka zapalovací svíčky, pokud je motor v chodu (vysoké napětí). Zapalovací svíčka by se měla vyměnit, pokud je poškozený izolátor, pokud jsou elektrody erodované (spálené) nebo pokud jsou elektrody velmi znečištěné nebo zaolejované.

**UPOZORNĚNÍ: Abyste při vyšroubování zapalovací svíčky nepoškodili pojistný ventil, umístěte kombinovaný nástroj tak, aby se ventilu nedotýkal.**

### Kroky pro demontáž zapalovací svíčky :

1. Otevřete kapotu šroubovákem.
2. Odstraňte 3 svorky z krytu vzduchového filtru
3. Odšroubujte druhý šroub na straně krytu.
4. Sejměte celý kryt vzduchového filtru
5. Odstraňte víčko zapalovací svíčky
6. Poté vyjměte zapalovací svíčku
7. Vyměňte zapalovací svíčku za podobný model. O radu požádejte svého servisního pracovníka.
8. Tuto část stroje znovu sestavte v opačném pořadí.

### Kontrola zapalovací jiskry

Vložte kombinovaný nástroj mezi odvzdušňovací ventil a cylindrickou vložku.

### POZOR!

Kombinovaný nástroj nezasouvejte do otvoru pro zapalovací svíčku, ale pouze do kontaktu s válcem (jinak byste mohli poškodit motor).

Izolovanými kleštěmi přidržeťte zapalovací svíčku (odšroubovanou, ale s nasazeným víčkem svíčky) u kombinovaného nástroje (směrem od otvoru pro zapalovací svíčku).

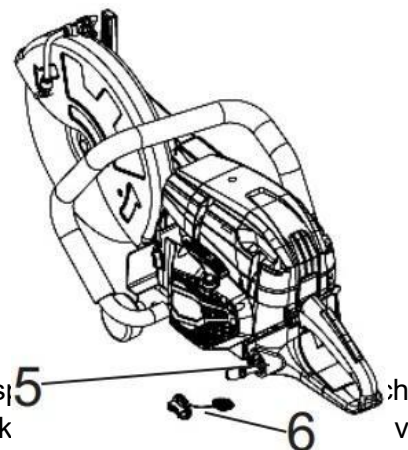
Otočte přepínač do polohy "ON/I".

Silně zatáhněte za startovací kabel.

Při správné funkci by měla být v blízkosti elektrod viditelná zapalovací jiskra.

## 6.7 VÝMĚNA SACÍ HLAVY

Filtr sací hlavy (5) se může ucpat; doporučujeme vyměnit sací hlavu jednou za tři měsíce, aby byl zajištěn nerušený průtok paliva do karburátoru. Odšroubujte víčko palivové nádrže (6) a vyjměte z otvoru přídržné zařízení. Vyprázdněte palivovou nádrž. Pomocí kovového háčku sejměte sací hlavu pro výměnu. Upozornění: Nedovolte, aby se palivo dostalo do kontaktu s vaší pokožkou!



## 6.8 PRAVIDELNÁ ÚDRŽBA

Aby byla zajištěna dlouhá životnost, zabránilo se poškození a zajistila se seřízení zařízení, je třeba pravidelně provádět následující údržbu. Nároky na záruku v případě, že jsou tyto práce prováděny pravidelně a správně. Neprovedení předepsaných údržbových prací může mít za následek nehody!

Uživatelé stroje nesmí provádět žádné údržbařské práce, které nejsou popsány v této příručce. Všechny tyto práce musí provádět servisní středisko.

Obecné	Strojní kotoučová spojka Ochranný kryt	Očistěte vnější část a zkontrolujte, zda není poškozená. Pokud dojde k poškození, nechte jej neprodleně opravit v odborném servisu. Pravidelně kontrolujte, zda nedošlo k poškození a opotřebením. Nechte jej zkontrolovat v servisním středisku. Vyčistěte
Před každým použitím	Řezný kotouč Ochranný kryt Spínač Tlačítko bezpečnostního zámku Páka plynu Víčko palivové nádrže	Zkontrolujte, zda není poškozený, a ujistěte se, že je řezný kotouč vhodný pro danou práci. Nastavení polohy Funkční ovládání Funkční ovládání  Kontrola funkčnosti Kontrola těsnosti
Denně	Volnoběžné otáčky	Kontrola (řezný kotouč nesmí běžet naprázdno)
Každý týden	Skříň startéru Startovací kabel Klínový řemen Zapalovací svíčka Tlumič výfuku Šrouby a matice	Vyčistěte, abyste zajistili správné chlazení vzduchem Zkontrolujte, zda není poškozený Kontrola poškození a opotřebením Kontrola a případná výměna Kontrola těsnosti montáže Zkontrolujte, zda jsou v dobrém stavu a pevně připevněné.
Měsíční	Kartušový filtr	Zkontrolujte jej, v případě potřeby vyčistěte, po 500 hodinách provozu vyměňte.
Každé 3 měsíce	Sací hlava Palivová nádrž	Vyměňte zařízení Clean
Každoročně	Stroj	Ověřte si to v autorizovaném servisním středisku
Úložiště	Stroj  Disk Palivová nádrž	Vyčistěte vnější část a zkontrolujte, zda není poškozená. V případě poškození nechte provést opravu v odborném servisu. Vyprázdnit a vyčistit

## 7. ŘEŠENÍ PROBLÉMŮ

Porucha	Systém	Pozorování	Příčina
Řezný kotouč se nezačne	Spojka	Motor běží	Poškození spojky
Řezací kotouč běží naprázdno	Karburátor, řemen lichoběžníková spojka	Na stránkách řezací práce	Nesprávné volnoběžné otáčky, spojkový řemen zablokován při nedostatečném napnutí, řemen
Motor nenastartuje nebo startuje s obtížemi	Systém odpalování	Zapalovací jiskra	Porucha systému přívodu paliva kompresní systém,
		Žádná zapalovací jiskra	Vadné nebo zkratované vedení, víčko zapalovací svíčky nebo vadná zapalovací svíčka.
	Rezerva paliva	Zásoba paliva je plná	Startér v nesprávné poloze, vadný karburátor, znečištěná sací hlava, ohnuté nebo přerušené palivové potrubí.
	Kompresní systém	Uvnitř	Vadné těsnění hlavy válce, vadné radiální těsnění, vadné kroužky válce nebo pístu.
		Venku	Zapalovací svíčka netěsní.
Mechanická závada	Startér se nezapíná	Zlomená pružina startéru, poškozené díly uvnitř motoru.	
Potíže se startováním za tepla	Karburátor	Palivová nádrž je plná	Nesprávné nastavení karburátoru, jiskra zapalování
Motor nastartuje, ale okamžitě se zastaví	Rezerva paliva	Palivová nádrž je plná	Nesprávné nastavení volnoběhu, zanesená sací hlava nebo karburátor. Vadné vypouštění nádrže, přerušené palivové potrubí, detekce kabelu, vadný spínač. Znečištěný ventil
Nedostatečný výkon	Může být zapojeno několik systémů současně	Motor běží na volnoběh	

## 8. PROHLÁŠENÍ O SHODĚ



**BUILDER SAS**

**32, rue Aristide Bergès -Z1 31270 Cugnaux - Francie**

**Tel. +33 (0) 5.34.502.502 Fax : +33 (0) 5.34.502.503**

**Prohlašuje, že níže uvedený stroj**

FDB58 tepelná řezačka

Sériové číslo: 20220214515- 20220214564

**Vyhovuje následujícím směrnici:**

Směrnice o strojních zařízeních

2006/42/ES Směrnice o

elektromagnetické kompatibilitě

2014/30/EU

Nařízení o emisích (EU) 2016/1628

**Použitelné normy :**

EN ISO 19432-1:2020

EN ISO 14982:2009

Zaručená hladina akustického výkonu	116 dB(A)
Hladina akustického výkonu	L <sub>WA</sub> : 111 dB(A) K= 3dB(A)

Cugnaux, 15/10/2021

Philippe MARIE /

generální ředitel

Osoba odpovědná za technickou dokumentaci: pan Olivier Patriarca



BUILDER SAS  
32, rue Aristide Bergès - ZI 31270 Cugnaux - France  
Made in PRC 2022